

Le 30 novembre 2020

à Mesdames et Messieurs les
membres de
la **Chaîne des Terrils**

Nos réf: F.M./CR AG 2019 .doc

Objet: CR de l'AG

Madame, Monsieur,

Veillez trouver ci-joint le compte rendu de l'Assemblée Générale du 28 novembre 2020.

Veillez agréer, Madame, Monsieur, l'expression de mes meilleures salutations.

Pour l'association, **F. Maréchal**.

Compte-rendu de l'ASSEMBLEE GENERALE DE L'ASSOCIATION LA CHAINE DES TERRILS

Le 28 novembre 2020 à 10h

Etaient présents :

Amélie Danel, Bernadette Vastra, David Ligny, Francis Maréchal, Jean-Marie Carpentier, Joalic François, Karine Bouchez ; Christine Gernez, Marc Thorel, Nathalie Winka, Emmanuelle Uhres, Maureen Descamps, Pascal Devienne, Anicet Doué, Véronique Skorupinski, Hervé Duquesne, Florence Leleu, Vincent Morlighem, Anne Outrebon, Corinne Rudowicz, Pauline Schepens, Jacques Switalski, Jean-Pierre Mellerowicz, Thierry Bernard.

Etaient représentés (pouvoirs) :

Nadia LECERF, Claude VIVIER, Annie VIVIER, Céline VIVIER, Jean-François CARON (Maire de Loos-en-Gohelle), Rémy BAVIERE, Chantal BORKOWSKI, Michèle BOUCHEZ, Jacqueline CROIZILLE, Pauline DEFIVES, Laurent DENEUVILLERS, Christiane DRACON, Fabienne DUPUIS, Sylvia FOGLIA, Odile GUERRIER, Myriam MASSON, Jean-Marc PALCZYNSKI, Elyn SENAC, Donata HOCHART (Mairie de Fouquières-lez-Lens), Bernard LEFRANCOIS, Jérôme LEMAIRE, Aurélien NICOLE, Jean-Jacques PEYRAUD (Mairie de Flers-en-Escrebieux), Jacqueline TRICQUET, Brigitte BRUSSEEL, Catherine GILLOT, Fabienne DUPUIS (Mairie de Oignies), Pierre MASSCHELEIN.

Associations représentées : Association des Naturalistes de la Gohelle, Léo-Lagrange de Fouquières-lez-Lens, GO-AILES, Noeux Environnement.

Etaient excusés :

Bernard BAUDE (Maire de Méricourt), Alain Lefebvre (Maire d'Aix-Noulette), Frédéric CHEREAU (Maire de Douai).

Etaient invités :

Caroline HELLEBOID (Commissaire aux comptes), les salariés de l'association : Carine Dufлот, Frédéric Kowalski, Hélène Decarnin, Rémi Chimot, Stéphane Desremaux, Aurélie Delvart et Vincent Cohez.



Francis MARECHAL, revient sur la situation qui nous amènés à organiser notre Assemblée Générale sous le format de la visioconférence :

Nous voilà en situation virtuelle, exceptionnelle à l'instar de la situation très spéciale que nous vivons, pas facile pour vous comme pour nous. Essayons de faire de notre mieux et avec bienveillance. Lors du premier confinement nous avons l'espoir de pouvoir tenir normalement notre Assemblée Générale, mais cette cochonnerie de virus en a décidé autrement. Ce qui m'inspire une réflexion bien triste : qu'avons-nous fait de notre planète, qu'avons-nous fait en bouleversant la nature au point de rapprocher des virus sauvages de notre monde dit civilisé et de mettre ainsi en péril tout le monde sur la planète, avec des perspectives pas terribles quand on observe les dégradations de la terre par notre expansion continue et arrogante... Que nous réserve le permafrost qui libère toute sorte de choses enfouies depuis si longtemps...

Tout cela nous oblige à tenir notre Assemblée Générale en mode virtuel, nous ferons de notre mieux pour vous faciliter la tâche. Nous vous prions de nous excuser pour les incidents qui pourraient se produire. Merci à notre expert-comptable, Rudy Jardot, à son entreprise et à notre équipe qui ont rendu possible cette assemblée virtuelle.

Il rappelle l'ordre du jour de l'Assemblée Générale et demande à chacun d'être concis.

▲ Ordre du jour - Décisions ordinaires :

- ▲ **Présentation du déroulement de notre Assemblée Générale en visioconférence,**
- ▲ **Comptes annuels 2019,**
- ▲ **Rapport du Commissaire aux comptes,**
- ▲ **Rapport d'activités 2019,**
- ▲ **Rapport moral,**
- ▲ **Vote des résolutions**
- ▲ **Questions diverses, actualité.**

1 - Présentation du déroulement de notre Assemblée Générale en visioconférence :

De 9h à 10h, Carine DUFLOT est au standard téléphonique de l'Association pour gérer les adhérents qui rencontrent des difficultés à se connecter

Présentation du déroulement de notre Assemblée Générale en visioconférence,
Francis MARECHAL

Comptes annuels 2019,
Rudy Jardot

Rapport du Commissaire aux comptes,
Caroline HELLEBOID

Rapport d'activités 2019,
Vincent COHEZ (Secteur naturaliste)
Carine DUFLOT (Secteur animation)
Frédéric KOWALSKI (Secteur patrimoine)

Rapport moral,
Francis MARECHAL

Vote des résolutions
Francis MARÉCHAL et Rudy JARDOT

Questions diverses, actualité.
Rémi CHIMOT
Aurélie DELVART

Conclusions
Francis MARECHAL et Stéphane DESREMAUX

Parallèlement Stéphane DESREMAUX et Carine Duflot gèrent les questions du chat

2 - Présentation des comptes de résultats et bilans comptables pour 2019 :

La parole est donnée à Rudy Jardot (Expert-comptable) et Stéphane Desremaux (Directeur).
Il s'agit ici de faire le bilan de l'année 2019 (présentation power point).

Année	Produits d'exploitation
2015	559 000
2016	570 000
2017	550 000
2018	560 000
2019	564 000

Catégorie	Pourcentage
Produits de l'exercice	0%
Subventions d'exploitation	29%
Transferts de charges	71%
Dotations	0%

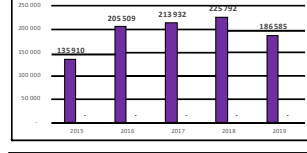
Année	Subventions
2015	496 347
2016	313 654
2017	317 219
2018	408 187
2019	477 258

Année	Pourcentage
2015	75,41%
2016	54,85%
2017	57,67%
2018	65,06%
2019	68,42%

Subventions (montant netifié)

	N	N-1	Variations
Subventions d'exploitation	447 556	408 117	39 439
Chambre agriculture NPDC	1 267	1 267	0
AGENCE DE L'EAU	24 561	24 561	0
POLE METROPOLITAIN ARTIOS	40 000	40 000	0
POLITIQUE DE LA VILLE	5 500	5 500	0
Subv. Call	35 000	22 500	12 500
Subv. conseil général 59	13 000	13 000	0
Subv. conseil général 62	26 000	26 000	0
Subv. Conseil Régional prog. généra	142 700	142 700	0
Subv. Etat DIREN Prefecture de Régio	39 200	34 200	5 000
VILLE LEFOREST	14 000	12 000	2 000
Interreg V	111 827	87 726	24 101

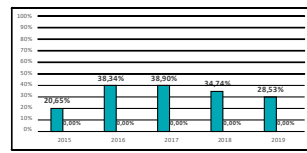
Prestations de services / Ventes de marchandises



Les prestations de services correspondent à la facturation de services réalisés dans le cadre des activités de formation et de conseil. Les ventes de marchandises correspondent aux ventes de biens acquis et revendus en l'état aux usagers de l'association.

Les prestations de services ont diminué de 39 K€ sur l'exercice, soit une diminution de 17%.

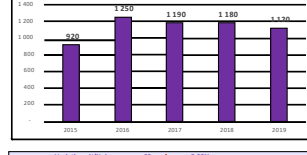
Elles représentent 20% des produits d'exploitation de l'exercice.



Prestations de services / Ventes de marchandises

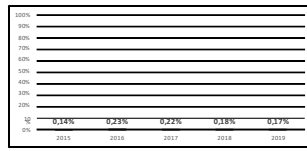
	N	N-1	Variations
Production de l'exercice	186 585	225 797	-39 212
P.S. ANIMATIONS THÉMATIQUES (ARLEUE)	61 127	50 185	10 942
P.S. AUTRES	2 500	2 500	0
P.S. VISITES GUIDÉES INDIV	678	375	303
P.S. CIRCUIT BUS	985	1 104	-119
P.S. PRODUITS DÉRIVÉS	2 097	2 607	-509
P.S. VISITES GUIDÉES GROUPES	31 934	33 566	-1 633
P.S. FORMATION	6 000	21 140	-15 140
P.S. NATURALISTES	81 265	118 615	-37 350

Coûtations

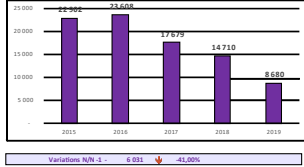


Si les coûtations demeurent un produit d'exploitation peu important au niveau financier, elles représentent l'engagement financier des adhérents dans l'association.

Les coûtations sont stables entre 2018 et 2019.

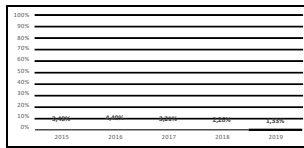


Transferts de charges



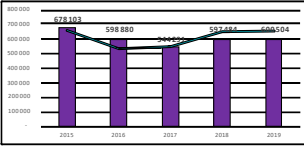
Les transferts de charges correspondent aux indemnités journalières de sécurité sociale perçues en cas d'absence: maladie des salariés, aux prises en charges d'actions de formation par l'OPCA ainsi que les aides à l'emploi sur les contrats aidés.

Les transferts de charges diminuent de 6 K€ entre 2018 et 2019.



- Produits d'exploitation
- Charges d'exploitation**
- Analyses des résultats
- Présentation du bilan
- L'essentiel

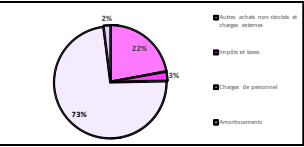
Charges d'exploitation



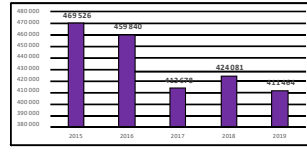
Les charges d'exploitation sont en augmentation de 3 K€ par rapport à l'exercice 2018, soit une hausse de 1%.

Cette évolution s'explique notamment par:

- Charges de personnel, impôts et taxes inclus : - 12 K€
- Autres achats et charges externes : - 4 K€
- Dotation aux amortissements : - 3 K€
- Dotation aux provisions : + 19 K€



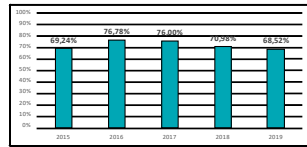
Charges de personnel



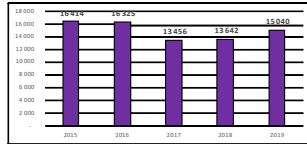
Les charges de personnel ont diminué de 13 K€ entre 2018 et 2019, soit une diminution de 3%.

Elles représentent 69% des charges d'exploitation de l'exercice.

Cette diminution est notamment justifiée par les allègements de charges personnelles 2019.



Impôts et taxes

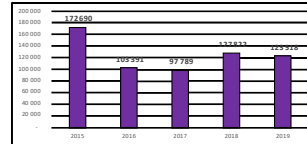


Variations N/N-1 : 1 398 ↓ -10,25%

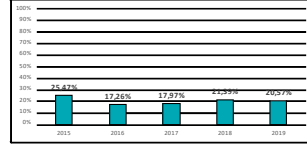


Les impôts et taxes sont directement liés à la masse salariale, ils correspondent à la taxe sur les salaires et à la formation professionnelle continue.
Les impôts et taxes sont relativement stables.

Autres achats et charges externes



Variations N/N-1 : 4 903 ↓ -3,87%



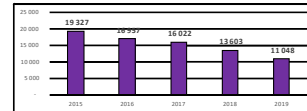
Les achats non stockés et les charges externes sont des dépenses engagées initialement dans le cadre des activités de l'association et de son fonctionnement.
Les autres achats et charges externes diminuent de 4 K€ entre 2018 et 2019, soit une diminution de 3%.
Ils représentent 21 % des charges totales d'exploitation.

Autres achats et charges externes

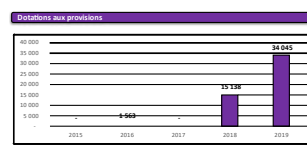
	N	Variations
ETUDES ET PRESSIONS	10 859	10 859
Déplacements hébergement restaurant	13 254	9 650
Honoraires expert comptable	10 714	7 762
Autres achats et charges externes	67 608	65 297
Contrôle 1er niveau - projet INTER	1 440	1 440
Entretien et réparation véhicule	3 046	1 717
Fournitures d'activités	7 222	5 955
Carburant	7 036	6 142
Formations des salariés	2 386	-2 284
Fournitures petits équipements	2 339	29 011
Total général	123 518	127 822

Les études et prestations s'élevaient à 11 K€ en raison du recours à un prestataire extérieur et la location de matériel pour des projets.

Dotations aux amortissements



Variations N/N-1 : 2 554 ↓ -18,78%



Variations N/N-1 : 18 907 ↑ 124,90%

Les dotations aux amortissements sont la traduction comptable de la répartition de la valeur amortissable d'un actif selon le rythme de consommation des prestations de services attendues en fonction de son utilisation probable (PDS art. 322-1).

Les dotations aux amortissements diminuent de 3 K€, soit une baisse de 19 %.

En raison que des risques existent à la clôture du bilan, les dirigeants ont dans l'obligation de les intégrer dans le résultat de l'association en enregistrant en comptabilité une dotation aux provisions.

Une provision pour risque a été constatée pour 23 K€ concernant la subvention Interreg (anticipation de dépenses non déductibles).
Une seconde provision a été constatée pour prévenir le risque de non recouvrement du financement AMPHHDIV pour 11 K€. La provision 2018 a été reprise.



Produits d'exploitation

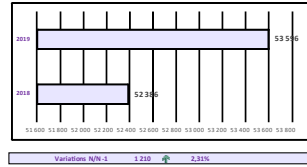
Charges d'exploitation

Analyses des résultats

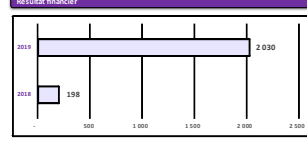
Présentation du bilan

L'essentiel

Résultat d'exploitation (y compris fonds dédiés)



Variations N/N-1 : 1 210 ↑ 2,31%



Variations N/N-1 : 1 833 ↑ 927,87%

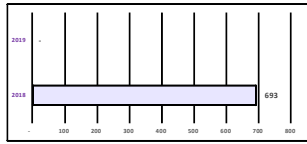
Le résultat d'exploitation découle de l'activité normale de l'association, sous abstraction faite des opérations financières et exceptionnelles.

Le résultat d'exploitation est stable.

Le résultat financier est lié à la politique de financement de la structure. Il dépend de l'éventuel recours à l'emprunt pour le financement des investissements ou de concours bancaires courts (Bicoverts) pour faire face à des besoins ponctuels de trésorerie. Les placements financiers permettent d'amortir ou de résoudre.

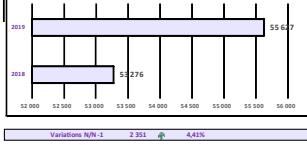
Le résultat financier est composé des intérêts de placements.

Résultat exceptionnel



Variations N/N-1 : 693 ↑ 100,00%

Résultat de l'exercice



Variations N/N-1 : 2 341 ↑ 4,41%

Le résultat exceptionnel reprend les événements non récurrents qui ont pris naissance au cours de l'exercice et est uniquement composé des opérations exceptionnelles.

Le résultat exceptionnel est non significatif à 11 K€.

Les excédents permettent à la structure d'assurer sa pérennité et d'anticiper les décisions nécessaires en identifiant de temps pour réfléchir son organisation.

Le résultat de l'exercice s'élève à 56 K€.

Compte de résultat

	2015	2016	2017	2018	2019
Ventes de marchandises	135 910	205 609	213 932	225 792	186 585
Production de financer	-	-	-	-	-
Subventions d'exploitation	496 347	275 695	317 219	408 187	447 556
Dotations fonds dédiés	30 000	-	-	-	-
Rapports fonds dédiés	32 126	30 000	-	-	-
Rapports sur provisions	-	-	-	-	9 020
Transferts de charges	22 902	23 608	17 679	14 710	8 680
Cotisations	920	1 250	1 190	1 180	1 120
Autres produits	-	-	-	-	1 240
Total produits d'exploitation (Fonds dédiés inclus)	658 204	536 061	550 020	649 809	654 121
Achats de marchandises	-	-	3 068	3 035	4 270
Var. stocks de marchandises	-	-	-	-	-
Achats de matières premières	-	-	-	-	917
Var. stocks de matières premières	145	805	278	164	201
Autres achats non stockés et charges externes	172 690	103 391	97 789	127 822	123 518
Impôts et taxes	16 414	16 325	13 456	13 642	15 040
Charges de personnel	469 526	459 840	413 678	424 081	411 464
Amortissements	19 327	16 957	16 022	13 603	11 048
Provisions	-	1 563	-	15 138	34 045
Autres charges	1	-	-	-	-
Total des charges d'exploitation	678 103	598 880	544 291	597 484	600 504
RÉSULTAT D'EXPLOITATION (Fonds dédiés inclus)	-19 899	-62 819	-9 270	52 386	53 596
RÉSULTAT FINANCIER	44	-	1 483	198	2 030
RÉSULTAT D'EXPLOITATION	-19 855	-62 819	-7 787	52 584	55 627
IMPÔTS SUR LES BÉNÉFICES	-	-	-	-	-
RÉSULTAT DE L'EXERCICE	-19 855	-62 819	-7 787	52 584	55 627

Grant Thornton
L'instinct de la croissance

Associations & Fondations

Produits d'exploitation
Charges d'exploitation
Analyse des résultats
Présentation du bilan
L'essentiel

LA CHAÎNE DES TERRILS 2019

21

Commentaires de gestion / Présentation du bilan LA CHAÎNE DES TERRILS Grant Thornton L'instinct de la croissance

Comptes	2019	2018
Actif immobilisé net	21 646	31 107
Stocks et en-cours	2 340	2 138
Créances usagers et comptes rattachés	107 751	107 751
Subventions à recevoir	260 472	422 289
Trésoorerie active et passive	288 703	274 265
Compte de régularisation actif	402	-

Actif Immobilisé net : L'associativité a croisé en 2019 notamment dans un nouveau TRAFIC.
Créances usagers : Les créances sont en diminution de 27 K€. Le risque de non recouvrement est faible.
Subventions à recevoir : Les subventions à recevoir concernent essentiellement des financements 2019. Le risque de non recouvrement est très faible.
Trésorerie : Le niveau de trésorerie représente moins de 6 mois de fonctionnement.

22

Commentaires de gestion / Présentation du bilan LA CHAÎNE DES TERRILS Grant Thornton L'instinct de la croissance

Comptes	2019	2018
Fonds associatifs	502 475	564 456
Dettes fournisseurs et comptes rattachés	38 813	21 179
Dettes fiscales et sociales	8 885	31 764
Compte de régularisation (passif)	40 123	24 561

Fonds propres : Du fait de son caractère, l'association maintient sa situation financière.
Dettes : Les dettes fournisseurs sont en diminution de 18 K€ par rapport à l'exercice précédent. L'annulation des dettes fournisseurs est non significative.
PCA : Les produits entrants d'urgence sont justifiés par la subvention Agence de l'eau (25 K€).

23

Commentaires de gestion / Présentation du bilan LA CHAÎNE DES TERRILS Grant Thornton L'instinct de la croissance

Bilan actif	2019	2018
Immobilisations incorporelles	8 305	8 305
Immobilisations corporelles	243 040	210 195
Immobilisations financières	3 262	3 262
TOTAL ACTIF IMMOBILISÉ	254 607	218 500
Stocks et en-cours	2 138	2 138
Créances usagers et comptes rattachés	88 885	8 221
Subventions à recevoir	342 289	342 289
Autres créances et dettes	-	-
Télétrésorerie active et passive	274 265	274 265
TOTAL ACTIF CIRCULANT	707 580	8 221
Compte de régularisation actif	-	402
TOTAL GENERAL	962 186	226 721

24

Commentaires de gestion / Présentation du bilan LA CHAÎNE DES TERRILS Grant Thornton L'instinct de la croissance

Bilan passif	2019	2018
Fonds associatifs sans droit de reprise	484 828	478 473
Reserves	55 627	53 276
Report à nouveau	24 001	29 275
Fonds associatifs avec droit de reprise	-	-
Subventions d'investissement	-	-
Provisions réglementées	-	-
Droits des propriétaires (Commandats)	-	-
TOTAL FONDS ASSOCIATIFS	564 456	502 475
Provisions pour risques	33 505	9 020
Provisions pour charges	-	-
TOTAL PROVISIONS	33 505	9 020
Fonds dédiés sur subventions	-	-
Fonds dédiés sur autres ressources	-	-
TOTAL FONDS DEDIES	-	-
Emprunts et dettes auprès des établissements de crédits (1)	-	-
Dettes fournisseurs et comptes rattachés	21 179	38 813
Dettes fiscales et sociales	91 764	83 885
Dettes sur immobilisations et comptes rattachés	-	-
TOTAL DETTES	112 943	122 697
Compte de régularisation (passif)	24 561	40 123
TOTAL GENERAL	735 466	683 315

(1) Dont concours bancaires et soldes créditeurs de banque

25

Grant Thornton
L'instinct de la croissance

Associations & Fondations

Produits d'exploitation
Charges d'exploitation
Analyse des résultats
Présentation du bilan
L'essentiel

LA CHAÎNE DES TERRILS 2019

26

Commentaires de gestion / L'essentiel LA CHAÎNE DES TERRILS Grant Thornton L'instinct de la croissance

Produits d'exploitation

2019	Variations / N-1
Évolution des produits d'exploitation permet de mesurer le niveau global d'activité de la structure	654 101 ↑ 4 231

Résultat de l'exercice

2019	Variations / N-1
Le résultat de l'exercice permet de mesurer le niveau de performance réalisé par l'association. Il est nécessaire de le comparer au budget initialement prévu.	55 627 ↑ 2 351

Fonds propres

2019	Variations / N-1	Variations / N
Les fonds propres sont nécessaires pour préserver la situation financière de l'organisme. Le niveau de fonds propres doit correspondre de 3 à 6 mois de charges d'exploitation.	564 456 ↑ 61 982	Mois de fonctionnement 11,3

Trésorerie

2019	Variations / N-1	Variations / N
La solvabilité traduit la capacité de l'association à faire face au règlement de ses dettes dans les délais initialement prévus. Il est important que la structure dispose d'un niveau de trésorerie supérieur à 3 mois.	274 265 ↑ 14 438	Mois de fonctionnement 5,5

27

Conclusions :

Entre 2018 et 2019, les produits d'exploitation et les charges d'exploitation augmentent de 1%. Le résultat de l'exercice 2019 a augmenté de 2 351€ par rapport à 2018 et se porte à 55 627€. Du fait de son excédent, l'association renforce sa situation financière et le niveau de fonds propres correspond à 11,3 mois de charges d'exploitation. Le niveau de trésorerie représente moins de 6 mois de fonctionnement.

3 - Présentation du rapport du Commissaire aux Comptes :

La parole est ensuite donnée à Mme. Caroline HELLEBOID, Commissaire aux Comptes, pour lecture de son rapport.

 <p>Rapports du Commissaire aux comptes</p> <p>LA CHAINE DES TERRILS Exercice clos le 31 décembre 2019</p> <p>Rapports du Commissaire aux comptes</p> <p>Présenté par Caroline HELLEBOID</p>	 <p>Rapport du Commissaire aux comptes sur les comptes annuels</p> <p>OPINION</p> <p>En exécution de la mission qui nous a été confiée par votre assemblée générale, nous avons effectué l'audit des comptes annuels de l'association CPIE CHAINE DES TERRILS relatifs à l'exercice clos le 31 Décembre 2019, tels qu'ils sont joints au présent rapport.</p> <p>Ces comptes ont été arrêtés par le Conseil d'Administration le 26 février 2020 sur la base des éléments disponibles à cette date dans un contexte évolutif de crise sanitaire liée au Covid-19.</p> <p>Nous certifions que les comptes annuels sont, au regard des règles et principes comptables français, réguliers et sincères et donnent une image fidèle du résultat des opérations de l'exercice écoulé ainsi que de la situation financière et du patrimoine de l'association à la fin de cet exercice.</p> 
 <p>Rapport du Commissaire aux comptes sur les comptes annuels</p> <p>JUSTIFICATIONS DES APPRECIATIONS</p> <p>En application des dispositions des articles L. 823-9 et R.823-7 du code de commerce relatives à la justification de nos appréciations, nous vous informons que les appréciations les plus importantes auxquelles nous avons procédé, selon notre jugement professionnel, ont porté sur le caractère approprié des principes comptables appliqués et sur la présentation d'ensemble des comptes.</p> <p>Les appréciations ainsi portées s'inscrivent dans le contexte de l'audit des comptes annuels pris dans leur ensemble, arrêtés dans les conditions rappelées précédemment, et de la formation de notre opinion exprimée ci-avant. Nous n'exprimons pas d'opinion sur des éléments de ces comptes annuels pris isolément</p> 	 <p>Rapport du Commissaire aux comptes sur les comptes annuels</p> <p>VÉRIFICATION DU RAPPORT DE GESTION ET DES AUTRES DOCUMENTS ADRESSÉS AUX MEMBRES DE L'ASSOCIATION</p> <p>Nous avons également procédé, conformément aux normes d'exercice professionnel applicables en France, aux vérifications spécifiques prévues par la loi.</p> <p>Nous n'avons pas d'observation à formuler sur la sincérité et la concordance avec les comptes annuels des informations données dans le rapport de gestion du Conseil d'Administration et dans les autres documents adressés aux membres de l'Association sur la situation financière et les comptes annuels.</p> 
 <p>Rapport spécial du Commissaire aux comptes sur les conventions réglementées</p> <p>CONVENTIONS SOUMISES A L'APPROBATION DE L'ORGANE DELIBERANT</p> <p>Nous vous informons qu'il ne nous a été donné avis d'aucune convention passée au cours de l'exercice écoulé à soumettre à l'approbation de l'organe délibérant en application des dispositions de l'article L. 612-5 du code de commerce.</p> 	

4 - Rapport d'activités 2019 :

Le Président donne la parole à Stéphane DESREMAUX, aux salariés et aux bénévoles pour l'exposé des points essentiels du rapport d'activités consultable dans son intégralité à la Chaîne. Une présentation agréable, illustrée par de nombreuses photos sur l'écran et des questions de l'auditoire, permet à chacun de se faire une idée de nos activités 2019.

Secteur naturaliste :

Les découvertes naturalistes 2019 (Vincent COHEZ) :



CHAÎNE DES TERRILS

Assemblée générale 2019

Observations et découvertes naturalistes remarquables de l'année 2019





Découvertes naturalistes 2019

Espèce : **Minuartie intermédiaire (*Minuartia hybrida*)**

Date : 29 mai 2019

Lieu : Douvrin (emplacement d'un ancien site industriel de FM) Contexte : inventaire permanent au sein du Parc des Industries Artois-Flandres

Peu commune dans les Hauts-de-France
Espèce des pelouses ouvertes



Espèce : **Scirpe à larges fruits (*Bolboschoenus laticarpus*)**

Date : 11 juillet 2019

Lieu : Wingles (ch'tiot marais)

Contexte : inventaire amphibien

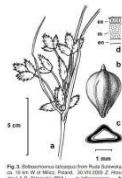
Très rare dans les Hauts-de-France

4^{ème} donnée pour le NPdC

Pousse sur le littoral et à l'intérieur des terres, contrairement à *B. maritimus* qui ne se rencontre que sur le littoral



L'identification certaine de la plante n'est possible qu'avec les akènes



Pas d'AG sanscox

Espèce : ***Lindorus lophanthæ***

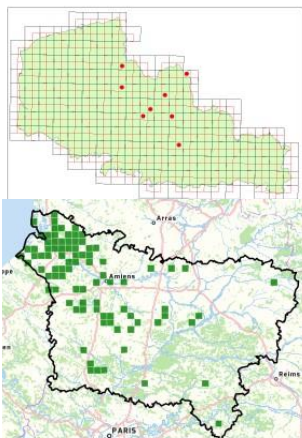
Date : 6 juin 2019

Lieu : cimetière de Leforest

Contexte : inventaire ABC



Première découverte en HdFen 2015 par le CPIE à Lens (lycée Behal)
Elle a observée dans 3 autres communes du NPdC en 2019.



Il s'agit d'une espèce originaire d'Australie qui a été introduite pour la lutte biologique en Italie au début du XX^{ème} siècle. Elle est ensuite progressivement remontée vers le nord jusqu'à sa découverte en 2015.

Il pourrait s'agir d'une espèce favorisée par le changement climatique...



Découvertes naturalistes 2019

Pas d'AG sanscox

Espèce : *Scymnus subvillosus*

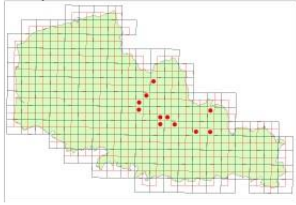
Date : 14 juin 2019 (parc des cytises), 10 juillet 2019 (Leforest), 20 juillet (T 73b)



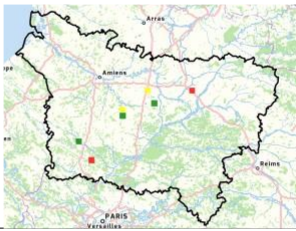
Contexte : inventaire cytises, inventaire ABC, inventaire Interreg

Première découverte en NPdCen 2016 par le CPIE à Lens (fosse 13 Hulluch)

En 2019, l'espèce a été observée dans 8 nouvelles communes du NPdC dont 3 par le CPIE.



Il s'agit encore d'une espèce en progression vers le nord... Bien qu'elle semble se montrer moins explosive en Picardie



Découvertes naturalistes 2019

Espèce : **Triton crêté**

Date : Avril 2019

Lieu : Leforest ZEC

Contexte : Atlas de la Biodiversité Communale Leforest

Espèce patrimoniale et protégée dans les Hauts-de-France



Découvertes naturalistes 2019

Espèce : **Goéland cendré**

Date : Mai 2019

Lieu : Douvrin PSA Française de Mécanique

Contexte : Plan d'Action
Biodiversité Parc d'Industrie
Artois Flandres SIZIAF

*Espèce protégée et très rare comme nicheuse
en France*

**Plus grande colonie de reproduction française
: entre 30 et 35 couples**



Découvertes naturalistes 2019

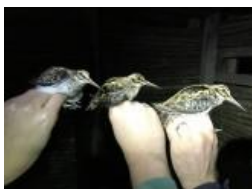
Espèces : **Limicoles, Anatidés, Passereaux**

Date : de février à octobre 2019

Lieu : Zone d'Expansion de Crue Delta 3
Dourges et Ostricourt

Contexte : Plan d'Action
Zones Humide
du Bassin Minier AEAP

*Zone humide en zone d'activité avec une
grande richesse pour l'avifaune.*



*Bécassines sourdes
Fuligule milouin
Canard chipeau
Bécassine des marais
Gorge bleue*

Espèce : **Bruant des roseaux**

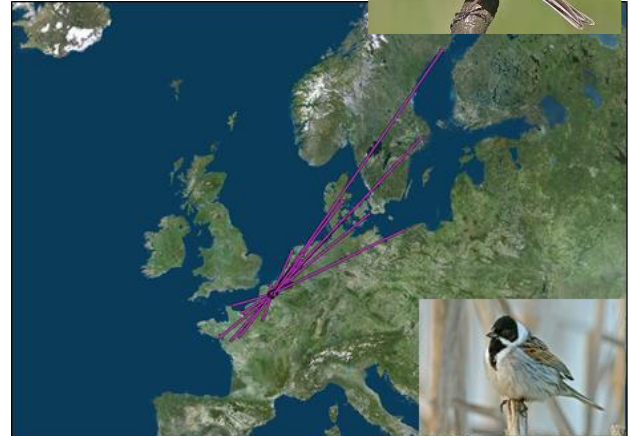
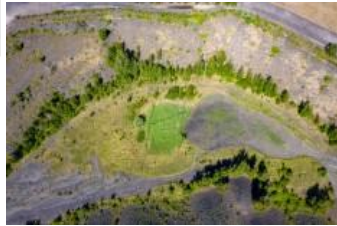
Date : Toute l'année 2019

Lieu : Roselière Terril d'Estevelle, Roselière Bac à Schlamms de Dourges, Roselière terril du 11-19, Marais d'Avion

Contexte : Programme de baguage du CRPBO, sur les zones humides du bassin minier



Carte des retours des données de baguage



Secteur animation :

Bilan du secteur animation et Mon école zéro déchets ! (Hélène DECARNIN) :

**Le secteur
animation
- 2019 -**

4 salariés et de nbx guides volontaires



**+ de 10 000
personnes accueillies**



Sur les terrils :

- Visites guidées tout âge;
- Animations ludiques et sportives;
- Animations thématiques (histoire, faune, flore, géologie, paysage, reconversion, etc.)...

Mais aussi en dehors des terrils :

- Animations développement durable (mon école zéro déchet, programme consom'acteurs), projets jardins partagés, manifestations locales...

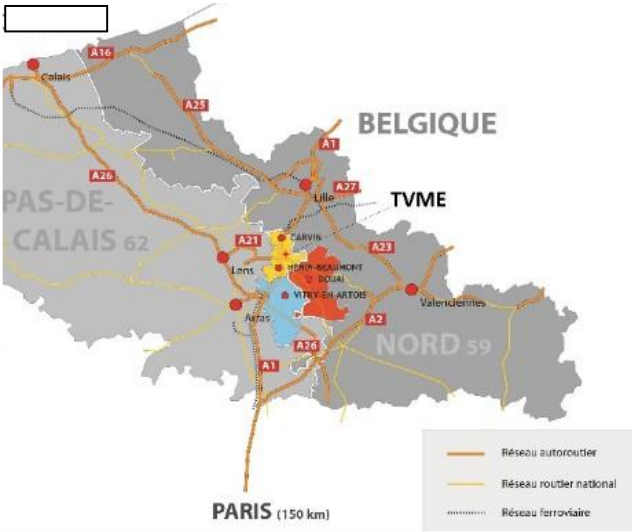




Syndicat Mixte d'Élimination et de Valorisation des Déchets ménagers

3 Intercommunalités à compétence « collecte »

CAHC, Douaisi Agglo, CC Osartis -Marquion.



communes

98

325 000
habitants



213 000

tonnes de déchets traités

Elaboration du Plan Local de Prévention des Déchets Ménagers et Assimilés (PLPDMA) qui vise à diminuer la quantité et la nocivité des déchets.



Axe 6

Objectif 2025
Réduire de 21kg/hab

8 axes d'orientations techniques

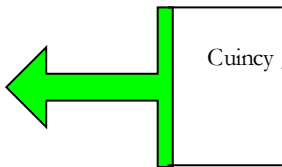


8 communes ciblées réparties sur les 3 intercommunalités :

6 communes



Communauté d'Agglomération du Haut-Carolingien



Zone de Douaisis Agglo

Cuincy / Flines-lez-Râches / Lambres-les-Douai / Douai

Zone de la CAHC

Leforest / Noyelles-Godault

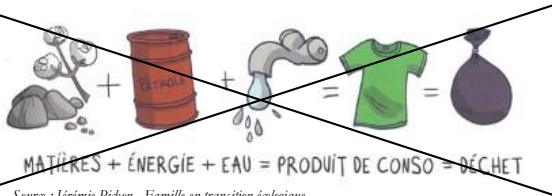
Zone de secteur rural

Dury / Arleux (animées par Idées ZD)

2 communes



Idées ZD



Source : Jérémie Pidbon - Famille en transition écologique.



1. Présentation du Programme
2. Vie quotidienne 1 : vêtements, ameublement décoration, équipements électriques et électroniques
3. Vie quotidienne 2 : fêtes et loisirs
4. Alimentation
5. Hygiène et beauté
6. Produits chimiques
7. Gestion des déchets
8. Clôture



Angles de présentation des thématiques



Santé
produit ménager au naturel
perturbateurs endocriniens



Pouvoir d'achat
Fait maison, emprunt, non-achat,
achat d'occasion



Economie
Commerces et artisanats de
proximités, circuits courts



Lien social
Prêt entre voisin/insertion/atelier DIY



Environnement
Préservation des ressources
naturelles, diminution de la
pollution



Déchet
Diminution de la quantité et de la
nocivité des déchets à traiter



46 rencontres au total dont 34 animées par le CPIE

Soit 650 personnes touchées
par nos interventions sur un total de 1015 personnes
pour l'ensemble du programme.



DESTINATION
terrils

La grande transversale 7 juillet 2019

Projet et retour du public








Avec le soutien du Fonds Européen de Développement Régional
Destination terrils



Les principes de la manifestation

Les objectifs et moyens fixés






Avec le soutien du Fonds Européen de Développement Régional
Destination terrils




<p>objectifs</p> <ul style="list-style-type: none"> • Ne pas prendre sa voiture pour ses loisirs (tourisme durable). • révéler aux habitants du territoire et d'ailleurs le potentiel de balades de cheminer sur les espaces singuliers tels que les terrils ou des délaissés « non lieux ». 	<p>moyens</p> <ul style="list-style-type: none"> • renouer avec les transports collectifs performants (tram bhs). • imaginer et potentialiser des scénarios de visite . • retrouver la convivialité du groupe, partager une expérience autour d'un repas, décroisonner les chapelles, les rites • opérer un cross over des publics ...
---	--










Avec le soutien du Fonds Européen de Développement Régional
Destination terrils



Les invariants

- **Le mode de déplacement**
 - La randonnée couplée .../
 - .../ aux transport en communs
- **Promouvoir l'implication des GNPV**
 - Guidage .../
 - .../ animations
- **Les sites**
 - Les terrils sélectionnés dans le projet « destination terrils » + sentiers voies vertes ...
 - Les sites patrimoniaux et touristiques. Implications Partenaires / prestataires
- **S'inscrire dans la fête de la chaîne des Parcs dans le contexte de l'événementiel Odyssee**
 - Partenaires essentiels PMA et EURALENS / financement et com.

Avec le soutien du Fonds Européen de Développement Régional



L'événement

Découvrir de manière transversale une partie majeure du Bassin Minier du pas de calais






Avec le soutien du Fonds Européen de Développement Régional
Destination terrils



Une grande transversale pour relier et traverser toutes les horizontalités.

- L'objectif est de partir en randonnée sur les péri urbanités de notre territoire, en combinant alternativement l'usage des transports en commun via bus lignes Haut Niveau de Service et la randonnée dans une volonté de découvrir la patrimoine industriel et naturel de nos agglomérations.
- « Un voyage extraordinaire dans l'ordinaire de nos villes contemporaines, des paysages favorables à l'aventure et à l'exploration, la découverte de paysages industriels et anthropocène ».
- Le Bassin minier s'est organisé d'est en ouest.
- la grande transversale vient contrarier ce schéma, elle permet de relier et de boucler en suivant l'ancien grand axe ferroviaire des années 1950 des sites situés sur deux pôles importants du territoire, la partie Nord autour de Carvin et Oignies et la partie Sud autour du site de Sainte Henriette.
- Public envisagé :
 - Le grand public y est convié, capacités physiques ordinaires pour la randonnée pédestre conventionnelle, la totalité de la marche cumulée durant la journée est estimée à 18 km. La combinaison des pauses régulières et l'usage séquentiel des transports en commun font qu'il est possible de l'ouvrir à un large public.
 - Une jauge de 60 personnes:
 - problématique des places dans le bus.






Avec le soutien du Fonds Européen de Développement Régional
Destination terrils

La grande transversale pour relier et traverser toutes les horizontalités.

EUROLENS 2019

ODYSSÉE

Point de départ/arrivée **BOLLAERT**

financier partenaires **LENS LIEVIN** Organismes Organismes **Interreg**

Avec le soutien du Fonds Européen de Développement Régional

Reportage photo

Interreg
France-Wallonie-Vlaanderen

Avec le soutien du Fonds Européen de Développement Régional

Destination terrils

Reportage photo

Interreg
France-Wallonie-Vlaanderen

Avec le soutien du Fonds Européen de Développement Régional

Destination terrils

Les retours du public

*Retex sur la Journée :
45 personnes inscrites. 3 absents.
Parcours piéton 10 km + 6 km de BH15 à 17h45.

*Echos du public :
Très intéressant, on ne pensait pas, ni imaginer la facilité d'usage des Transports en commun et notamment la régularité du BHNS. On peut parler confiant malgré quelques petites absences d'affichages en temps réels des horaires de passage aux stations bus.

Diversité dans les approches, temps de marche et de pauses équilibrés, à réfaire sans fautes. Certains participants ont déjà sollicité la reconduite de la formule sur d'autres périodes ou dates, voir d'autres lieux, c'est un excellent moyen de découvrir le territoire à un rythme tranquille tout en s'imposant des objectifs de visites dans la durée du planning qui nous est fixée, pas de temps morts.

Interreg
France-Wallonie-Vlaanderen

Avec le soutien du Fonds Européen de Développement Régional

Destination terrils

LA GRANDE TRANSVERSALE
Dimanche 7 juillet 2019

DESTINATION terrils

Financier: Nord, Pas de Calais Le Département, Région Hauts-de-France

Partenaires: Harmer, AGGLO, 9-9bis, LENS LIEVIN

Promotion: CHAÎNE DES PARCS

Organismes: Interreg

Avec le soutien du Fonds Européen de Développement Régional

Destination terrils

5 - Rapport moral 2019 du Président :

Nous voilà réunis de manière très particulière après un délai inhabituel pour une Assemblée Générale très spéciale bien qu'ordinaire sur le plan statutaire.

Je voudrais d'abord partager une pensée pour vous tous et vos familles qui vivez comme chacun de nous une période difficile psychologiquement, financièrement parfois, socialement et aussi malheureusement dans notre santé. J'espère que la COVID ne vous a pas trop touché.

2019 marquait nos trente ans. Trente activités pour marquer le coup.

Trente ans, j'ai toujours le vertige d'y penser. Espérons-nous, tout ce chemin parcouru aujourd'hui ? Les terrils ont rendez-vous avec l'Unesco, la loi paysage de 1930. Comment nos terrils si décriés à l'époque ont-ils fait ce chemin ? La volonté, la ténacité de nombres de passionnés du patrimoine, de la nature, du sport y seraient-ils pour quelque-chose ? Mais bien entendu les bénévoles et les équipes de la chaîne des terrils nous ont entraîné sur ce chemin, accumulant connaissance, créant de l'emploi, portant haut le projet de "Chaîne des terrils" !

Les terrils sont aujourd'hui revendiqués par de nombreux acteurs comme si c'était juste normal. Ils font partie du paysage... On les considère. Il faut aujourd'hui penser protection, gestion des usages.

Notre action est aujourd'hui démultipliée par nos formidables Guides Nature Patrimoine Volontaires déployés sur la Chaîne des terrils, avec une mention spéciale pour les "Permaweek" qui ont animé le 11/19.

Un clin d'œil au premier permanent (Sébastien Feutry) de la Chaîne : oui, La Chaîne avance !

Aujourd'hui, pour mieux nous adapter à l'évolution de notre territoire et à nos missions "Centre Permanent d'initiatives pour l'Environnement" nous souhaitons faire évoluer nos statuts, sans renier notre projet initial qui présida à la création de notre association. Nous voulons simplifier et fluidifier le fonctionnement administratif. Nous l'avions déjà évoqué, le Conseil d'administration a validé une version qui vous sera proposée lors d'une Assemblée Générale extraordinaire en 2021, lorsque nous pourrons nous réunir pour échanger et partager. Une délibération vous sera proposée pour reporter au vu des conditions exceptionnelles cette Assemblée Générale extraordinaire ainsi que l'élection des membres du Conseil d'administration, le Conseil d'administration actuel étant maintenu.

En 2019, les comptes ont été arrêtés avec un excédent de 55 627€ renforçant ainsi notre situation financière. Avec cette année 2020 si compliquée, entachée de pertes de travail et de revenus, on ne peut que se féliciter d'avoir une gestion saine et prudente. Merci à tous pour vos efforts continus, la vigilance et la clairvoyance de notre directeur Stéphane DESREMAUX.

Avec une équipe un peu réduite, nous voici avec une charge de travail importante, mais pleine de ressources.

L'équipe s'est réduite avec le départ volontaire de Simon Dutilleul et de Stéphanie Rondel qui sont partis vers de nouvelles aventures et des projets personnels. Nous regretterons leur investissement et leurs compétences. Souhaitons leur bon vent et réussite dans leur nouvelle entreprise.

Nous accueillons en mars 2020 en Contrat à Durée Déterminée Aurélie Delvart, GNPV, Stagiaire autour de l'écopâturage, Bienvenue Aurélie (qui se présentera lors des questions d'actualité).

Comme à l'accoutumée la Chaîne n'a pas failli à ses missions tant pédagogiques que patrimoniales ou naturalistes.

Je ne listerai pas les actions quotidiennes qui ont enrichi notre territoire en partage de connaissances. Notre implication sur les projets régionaux continue de renforcer notre coopération avec les autres CPIE, mais aussi l'institution régionale, en lien avec la convention pluriannuelle qui nous lie en particulier sur la biodiversité.

N'oublions pas nos autres partenaires habituels qui nous accompagnent depuis longtemps pour le bien de notre territoire : les départements Nord et Pas de Calais, la CALL, le PMA, certaines communes comme Leforest. N'oublions pas la DREAL, l'agence de l'eau, la DDCS et l'Europe.

Vous le savez, vous pouvez consulter la version complète du rapport d'activité qui montre la densité de notre activité. Cela me permet de saluer le travail remarquable des équipes expérimentées pour l'apport de connaissances naturalistes et patrimoniales fiables au capital régional. Collecte, centralisation et analyse de données sont remarquables. Nous participons à de nombreux programmes de recherche concernant de nombreuses espèces en association avec de nombreux partenaires et autres usagers de la nature. Plus de 6500 données ont été rentrées dans la base et localisées sur le SIG. Notons quelques découvertes remarquables. (nous pouvons citer La Scirpe à larges fruits, une à deux coccinelles chères à Bruno ou encore la plus grande colonie de Goéland cendré)

On pourra noter de nombreuses interventions sur des zones humides, y compris sur des emprises industrielles ou logistiques. Sans en avoir l'air, leurs surfaces délaissées non bâties, humides, voire inondables accueillent une biodiversité qui fait défaut ailleurs.

Parcourez le rapport pour y découvrir la richesse des actions en faveur de la biodiversité, du patrimoine, des actions pédagogiques, de l'implication des citoyens et des offres de découverte de notre patrimoine.

Merci à tous pour la richesse de votre participation !

Grâce à vous, LA CHAÎNE CONTINUE D'AVANCER !

Merci de votre attention.

6 - Vote des résolutions :

PREMIÈRE RÉOLUTION :

L'Assemblée Générale, après avoir entendu la lecture des rapports financiers et du rapport du commissaire aux comptes sur l'exercice clos le 31 décembre 2019, approuve les comptes de cet exercice se soldant par un résultat de 55 627 € ainsi que les opérations résumées dans ces rapports.

L'Assemblée Générale donne en conséquence aux membres du Conseil d'administration quitus de l'exécution de leurs mandats pour l'exercice écoulé.

Vote : 24 votants ; 23 pour ; 1 abstention.

DEUXIEME RESOLUTION :

L'Assemblée Générale décide d'affecter ce résultat de l'exercice s'élevant à 55 627 € au poste « Report à nouveau ».

Vote : 24 votants ; 23 pour ; 1 abstention.

TROISIEME RESOLUTION :

L'Assemblée Générale, après avoir entendu le rapport d'activité, le rapport moral ainsi que les orientations de la politique générale de l'association approuve les rapports et les orientations de la politique générale tels qu'ils ont été présentés.

Vote : 24 votants ; 23 pour ; 1 abstention.

QUATRIEME RESOLUTION :

L'assemblée générale valide en raison de la situation sanitaire le principe du report de l'Assemblée Générale Extraordinaire ainsi que la prorogation de la composition du Conseil d'Administration jusqu'à la prochaine Assemblée.

Vote : 24 votants ; 23 pour ; 1 abstention.

7 - Questions diverses et actualités :

Avant de rappeler le calendrier des activités à venir et l'appel à participation, Aurélie DELVART, embauchée en Contrat à Durée Déterminée (09/03/2020 au 31/08/2021) en qualité de guide/animateur Nature et patrimoine se présente (parcours professionnel et bénévole, intérêt et motivations pour travailler dans le CPIE...) aux membres de l'Assemblée Générale.

Calendrier et appel à participation (Rémi CHIMOT) :

Programme des sorties pour les individuels & les familles




Nouvelles visites et reconductions au programme 2021

Visites flash des mercredis

Public GNPV en visites tests

Nous avons besoin de vous !!!

CET HIVER
Une petite enquête sur le bénévolat



TOUTE L'ANNEE
- Les PermaWeek / Accueil terril ! Besoin de monde !
- Des photos en général et d'autres plus spécifiques à nos sites Interreg: faune, flore, vestiges...

Nous avons besoin de vous !!!

MARS /AVRIL : Enquête de fréquentation projet INTERREG
+ sollicitations prochaines des salariés sur les usages des sites ciblés.

JUIN
- Bienvenue dans mon jardin au naturel ! Recherche de jardiniers pour ouvrir leur jardin au public

SEPTEMBRE
- Journées Européennes du Patrimoine : chasse au trésor en famille, en partenariat avec les acteurs du site (Culture commune, Office du Tourisme, Pays d'Art et d'Histoire)

A définir
- Participation à l'interCPIE

L'ordre du jour étant épuisé, le Président lève la séance.

F. MARECHAL Président